

PROVOX®

Het onderhoud van uw stemprothese

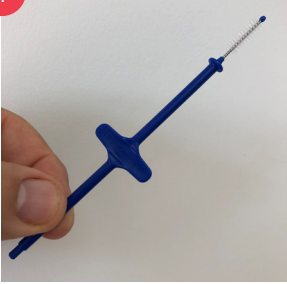


Atos

Breathing - Speaking - Living
atosmedical.com

Gebruik van de Provox Brush

1



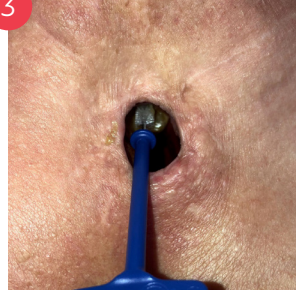
Inspecteer de Brush voor elk gebruik om te controleren of hij niet kapot of versleten is, en zorg ervoor dat hij schoon is.

2



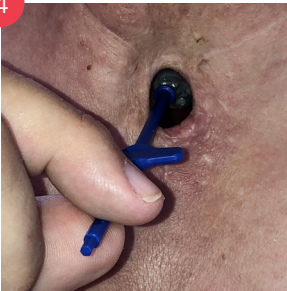
Maak de Brush nat met schoon water.

3



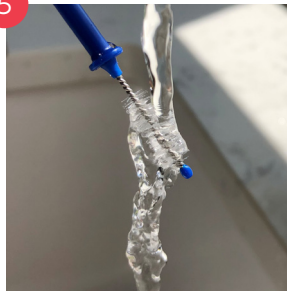
Breng de Brush in het midden van de stemprothese in en beweeg de borstel een paar keer voorzichtig heen en weer. Trek hem terug als u weerstand voelt.

4



Draai de Brush een paar keer rond terwijl u hem heen en weer beweegt.

5



Verwijder de Brush en reinig hem grondig.

6



Droog de Brush nadat u hem hebt gereinigd.

Gebruik de juiste Provox Brush

- Provox Brush is verkrijgbaar voor Provox-stemprothesen maat 4, 6, 8 en 10mm.
- Provox Brush XL is verkrijgbaar voor de maten 12,5 en 15mm.

Reinig uw stemprothese 's ochtends en 's avonds en na elke maaltijd

Gebruik de Provox Brush om slijm en restjes van uw stemprothese te verwijderen. Maak er een gewoonte van om regelmatig te borstelen om te voorkomen dat uw stemprothese wordt geblokkeerd door de opeenhoping van restjes en slijm.

Overweeg de Provox Flush als onderdeel van uw reinigingsroutine te gebruiken.

Voordat u begint met borstelen en spoelen, wast u uw handen gedurende 20 seconden met warm zeepwater waarbij u oplet dat u tussen uw vingers en beide kanten van uw handen wast.

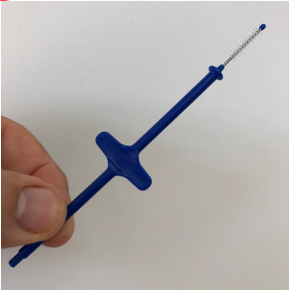
Tips

- Borstel 's ochtends en 's avonds en na elke maaltijd.
- Reinig en spoel de Provox Brush voor en na gebruik met water, en desinfecteer hem dagelijks met alcohol.
- De blauwe borstelschacht kan worden gebogen zodat u gemakkelijker bij de stemprothese kunt. Buig de borstelkop niet.
- Als er in de stemprothese slijm of restjes vastzitten, borstel dan met warm water.
- Bewaar de Provox Brush op een schone en droge plaats. Bewaar hem niet in uw zak. Laat hem niet 's nachts weken.
- Zorg ervoor dat u een flinke voorraad Provox Brush hebt, voor het geval u een vieze of beschadigde borstel door een nieuwe moet vervangen.
- Vervang de Provox Brush ten minste elke 4 weken of vaker als hij vies of beschadigd is.

Zie voor reinigingsinstructies de laatste pagina.

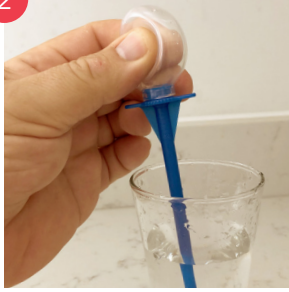
Gebruik van de Provox Flush

1



Begin met het borstelen van de stemprothese.

2



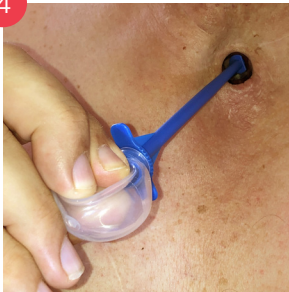
Plaats het uiteinde van de Flush in een kopje schoon water, knijp in de bol en laat dan los zodat de bol water opneemt.

3



Plaats het uiteinde van de Flush in het midden van stemprothese en zorg ervoor dat hij helemaal plat tegen de stemprothese aan zit.

4



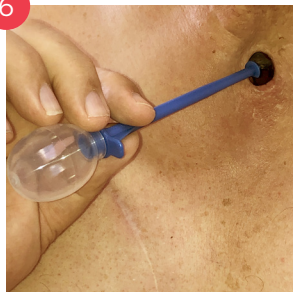
Knijp snel in de bol van de Flush om het water met druk in de prothese te spuiten.

5



Laat de bol los zodat deze zich weer vult met lucht.

6



Verwijder de Flush.

Eerst uw stemprothese borstelen en daarna spoelen

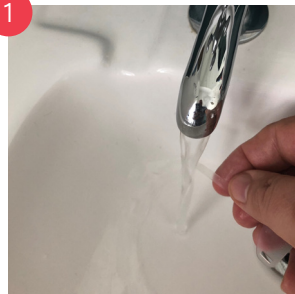
De Brush en de Flush kunnen helpen om uw stemprothese grondiger te reinigen. Altijd eerst borstelen en dan spoelen met de Provox Flush.

Tips

- Wanneer u de Provox Flush voor het eerst gebruikt, kunt u eerst met lucht spoelen tot u zich op uw gemak voelt met water.
- Knijp niet in de bol voordat de Flush zich in de stemprothese bevindt, om te voorkomen dat er water in uw luchtpijp druppelt.
- Het uiteinde van de Flush is flexibel zodat u deze gemakkelijker kunt inbrengen wanneer u moeilijk bij de stemprothese kunt.
- Gebruik altijd fris en schoon water wanneer u de Provox Flush gebruikt.
- Vervang de Provox Flush ten minste elke 6 maanden of vaker als hij beschadigd of vies is.

Zie voor reinigingsinstructies de laatste pagina.

Gebruik van de Provox Plug



1
Reinig de Plug met warm zeepwater en spoel met schoon water.



2
Plaats de Plug op de achterkant van de Provox Brush.



3
U moet enige druk uitoefenen om de Plug op de goede plek te krijgen.

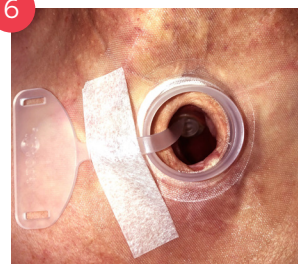


4
Breng de Plug in het midden van de stemprothese in.



5
Maak de Plug vast door hem op uw hals vast te plakken.

Als u klaar bent met eten/drinken, kunt u de Plug voorzichtig verwijderen door zachtjes aan het bandje te trekken.



6
Om uw HME te kunnen blijven gebruiken terwijl de Plug op zijn plek zit, kunt u hem door het midden van de pleister trekken. Breng dan voorzichtig de HME in en verwijder deze.

Gebruik de juiste Provox Plug

- Gebruik Provox Vega Plug voor Provox Vega en Provox Vega XtraSeal
- De diameter van Provox Vega Plug moet overeenkomen met de diameter van de stemprothese (22,5Fr)
- Gebruik Provox Plug voor Provox ActiValve

Als de stemprothese lekt, gebruik dan de Plug terwijl u eet en drinkt

Zorg ervoor dat u de juiste soort en maat plug hebt die is ontworpen voor uw type stemprothese.

Was uw handen gedurende 20 seconden met warm zeepwater waarbij u oplet dat u tussen uw vingers en beide kanten van uw handen wast.

Als u moeite hebt met het inbrengen van de Provox Plug, vraag dan iemand om u te helpen. Hulpverleners dienen beschermingsmiddelen te dragen, zoals indien nodig een gezichtsmasker, want u zou kunnen hoesten wanneer de Plug wordt ingebracht.

Wanneer u een Provox Plug in hebt, kunt u niet met uw stemprothese spreken. U kunt overwegen op zulke momenten een elektrolarynx als Provox TruTone Emote te gebruiken. Uw arts kan u hierover adviseren.

Tips

- U moet enige druk uitoefenen om de Provox Plug op de goede plek te krijgen, waardoor u misschien moet hoesten. Zorg ervoor dat u tissues klaar hebt liggen voor het geval dat.
- Plak het bandje van de Plug op uw hals vast met huidvriendelijke tape.
- Als u klaar bent met eten en drinken, kunt u de Plug voorzichtig verwijderen zodat u weer kunt spreken.
- Als u moeite hebt met het inbrengen van de Plug, vraag dan iemand om u te helpen, en laat de Plug zitten totdat u bij uw arts komt.
- U kunt de pleister ook boven op het bandje van de Plug plakken. Wees voorzichtig wanneer u de HME en de pleister verwijdert, zodat u niet aan het bandje van de Plug trekt waardoor hij los zou kunnen gaan.
- U kunt het bandje van de Plug meer naar rechts of naar links verplaatsen zodat u gemakkelijker uw stoma kunt reinigen terwijl de Plug op zijn plek zit.
- Bewaar de Provox Plug in een schoon bakje.

Zie voor reinigingsinstructies de laatste pagina.

Reinigingsinstructies:

Reinig en spoel het hulpmiddel voor en na gebruik. Reinig gedurende 15 min. in warm zeepwater (min. 50 °C en 2 druppels afwasmiddel, maximaal 250ml).

Provox Flush: Knijp de bol in het water om water in de bol op te nemen. Haal de Flush uit het water en knijp drie keer om het zeepwater te verwijderen. Herhaal dit met schoon, zeeploos warm water. Maak de bol los van de steel en laat hem drogen op een niet-pluizende droge doek.

Provox Brush: Veeg de borstel af om zichtbare restjes te verwijderen voordat u hem reinigt. Spoel de borstel na reiniging in zeepwater af in schoon water, waarbij u de borstelhaartjes reinigt. Plaats de borstel met de steel naar beneden in een kopje om te drogen.

Desinfecteer het hulpmiddel ten minste één keer per dag. Gebruik een van de volgende methoden:

- Ethanol 70% gedurende 10 minuten
- Isopropylalcohol 70% gedurende 10 minuten
- Waterstofperoxide 3% gedurende 60 minuten

Productnaam	Aantal	Ref.
Provox Brush	6x	7204
Provox Brush XL	6x	7225
Provox Brush Long	6x	8404
Provox Brush Long XL	6x	8425
Provox Flush	1x	8109
Provox Plug	1x	7205
Provox Vega Plug, 22,5Fr	1x	8139

MC2642 BNL 2022

België

Atos Medical BVBA:

Tel. +32 (0)2 218 55 50
info.be@atosmedical.com
www.atosmedical.be

Nederland

Atos Medical BV:

Tel. +31 (0)79 593 5000
info.nl@atosmedical.com
www.atosmedical.nl